

## სახელმწიფო შესყიდვის შესახებ ხელშეკრულება # 102

ქ.ახალქალაქი

07 აგვისტო 2020 წელი

ერთი მხრივ, ახალქალაქის მუნიციპალიტეტის მერია, წარმოდგენილი ახალქალაქის მუნიციპალიტეტის მერის, იურიკ უნანიანის სახით (შემდგომში - შემსყიდველი),

მისამართი: ქ.ახალქალაქი, ჩარენცის ქ.#11

საიდენტიფიკაციო კოდი: № 2 2 3 3 6 6 1 2 2

ტელეფონის ნომერი: +995(362)223292

საბანკო რეკვიზიტები: ფინანსთა სამინისტროს სახაზინო სამსახური

ბანკის კოდი: TRESGE22

ანგარიშის ნომერი: GE24NB0330100200165022

და მეორე მხრივ, შპს „მეგობრობა-5“, წარმოდგენილი დირექტორი მარტინ გაბრიელიანის სახით (შემდგომში - მომწოდებელი),

მისამართი: ახალქალაქის მუნიციპალიტეტის სოფ. დილისკა

საიდენტიფიკაციო კოდი: № 424072880

ტელეფონის ნომერი: +995599461495

საბანკო რეკვიზიტები: სს "თიბისი ბანკი"

ბანკის კოდი: TBCBGE22

ანგარიშის ნომერი: GE55TB7432036080100008

შემდგომში თითოეული ცალ-ცალკე წოდებული, როგორც „მხარე“, ხოლო ერთობლივად წოდებულნი, როგორც „მხარეები“,

გამარტივებული შეყიდვის კრიტერიუმები და გამარტივებული შესყიდვის ჩატარების წესის მე-3 მუხლის „ბ“ ქვეპუნქტის, მე-4 მუხლის მე-3 პუნქტისა და სახელმწიფო შესყიდვების ერთიანი ელექტრონული სისტემით მოთხოვნილი SMP200003243 თანხმობის შედეგების საფუძველზე, ვდებთ წინამდებარე ხელშეკრულებას (შემდგომში - ხელშეკრულება) შემდეგზე

### მუხლი 1. შესყიდვის ობიექტის დასახელება და შესაბამისი CPV კოდი

1. ხელშეკრულებით გათვალისწინებულ შესყიდვის ობიექტს წარმოადგენს ახალქალაქის მუნიციპალიტეტის სოფ. დიდი სამსარის საჯარო სკოლის რეაბილიტაცია (სეპტიკის და საპირფარეშოს მოწყობა) (შემდგომში - სამუშაო).

2. ამ მუხლის პირველი პუნქტით გათვალისწინებული შესყიდვის ობიექტის CPV კოდი: 45200000 - მთლიანი ან ნაწილობრივი სამშენებლო სამუშაოები და სამოქალაქო მშენებლობის სამუშაოები

### მუხლი 2. ხელშეკრულების ღირებულება

ხელშეკრულების ღირებულება შეადგენს 67212 (სამოცდა შვიდი ათას ორას თორმეტი) ლარი და 46 თეთრი, საქართველოს კანონმდებლობით გათვალისწინებული გადასახადების ჩათვლით.

### მუხლი 3. სამუშაოს შესრულების ვადა

1. მიმწოდებელი ვალდებულია ხელშეკრულებით გათვალისწინებული სამუშაო განახორციელოს ხელშეკრულების გაფორმებიდან 38 კალენდარული დღე (2020 წლის 14 სექტემბრის ჩათვლით) ვადაში.

2. მიმწოდებელი ვალდებულია სამუშაოები დაიწყოს ხელშეკრულების გაფორმებიდან 3 (სამი) კალენდარული დღის ვადაში.

3. მიმწოდებელი ვალდებულია, ამ მუხლის პირველი პუნქტით განსაზღვრულ ვადაში, სამუშაო განახორციელოს ხელშეკრულებაზე თანდართული, სატენდერო დოკუმენტაციით განსაზღვრული ფორმით წარდგენილი, სამუშაოების შესრულების გეგმა-გრაფიკის შესაბამისად.

### მუხლი 4. ანგარიშსწორების წესი

1. ხელშეკრულების ფარგლებში ანგარიშსწორება იწარმოება უნაღდო ანგარიშსწორების ფორმით, საქართველოს ეროვნულ ვალუტაში, ხელშეკრულებით გათვალისწინებულ რეკვიზიტებზე.

2. მიმწოდებლის წერილობითი მომართვის საფუძველზე, ანგარიშსწორება შესაძლებელია განხორციელდეს ეტაპობრივად, ხელშეკრულების გაფორმებიდან ყოველ 30 კალენდარულ დღეში არაუმეტეს ორჯერ, შუალედურად შესრულებული სამუშაოების ღირებულების შესაბამისად, საქართველოს კანონმდებლობით გათვალისწინებული დოკუმენტების დადასტურებიდან და მიღება-ჩაბარების აქტის გაფორმებიდან 10 (ათი) სამუშაო დღის განმავლობაში.

3. ანგარიშსწორება განხორციელდება შესრულებული სამუშაოების მოცულობებისა და ხარისხის შესაბამისობაზე ექსპერტიზის დასკვნის (აღნიშნული დასკვნა(ებ)ის ღირებულება უნდა დაფაროს მიმწოდებელმა საკუთარი ხარჯებით) წარმოდგენის შემდეგ. ექსპერტიზის დასკვნა გაცემული უნდა იყოს სსიპ „ლევან სამხარაულის სახელობის სასამართლო ექსპერტიზის ეროვნული ბიურო“-ს ან სხვა აკრედიტირებული პირის მიერ (იმ შემთხვევაში, თუ დასკვნის გამცემი ორგანო არ იქნება სსიპ „ლევან სამხარაულის სახელობის სასამართლო ექსპერტიზის ეროვნული ბიურო“, მიმწოდებელმა დამატებით უნდა წარმოადგინოს დასკვნის გამცემი პირის აკრედიტაციის დამადასტურებელი დოკუმენტის ასლი (აკრედიტაციის სფერო უნდა ფარავდეს მოთხოვნილ მომსახურებას);).

4. ანგარიშსწორება იწარმოებს საქართველოს მთავრობის 2020 წლის 31 მარტის N619 განკარგულების შესაბამისად.

### **მუხლი 5. წინასწარი ანგარიშსწორების პირობები**

1. მიმწოდებელი უფლებამოსილია, შემსყიდველს წარუდგინოს წერილობითი თხოვნა წინასწარი ანგარიშსწორების თანხის (შემდგომში - ავანსი) გადახდის თაობაზე.

2. მიმწოდებელი არ არის უფლებამოსილი, შემსყიდველს წარუდგინოს წერილობითი თხოვნა ავანსის გადახდის თაობაზე, თუ იგი რეგისტრირებულია მოვალეთა რეესტრში, მის მიმართ რეგისტრირებულია საგადასახადო გირავნობა ან/და ყადაღა. მიმწოდებელი ვალდებულია, შემსყიდველს წარუდგინოს შესაბამისი დოკუმენტები (განახლებული ინფორმაცია საგადასახადო გირავნობისა ან/და ყადაღის თაობაზე), რომლითაც დასტურდება მის მიმართ ამ პუნქტში განსაზღვრული ვალდებულებების რეგისტრაციის არარსებობა.

3. შემსყიდველის მიერ ავანსის გადახდასთან დაკავშირებით დადებითი გადანყვეტილების მიღების შემთხვევაში, მიმწოდებელი ვალდებულია, შემსყიდველს წარუდგინოს სსიპ - საქართველოს ეროვნული ბანკის ან სსიპ - საქართველოს დაზღვევის სახელმწიფო ზედამხედველობის სამსახურის მიერ ლიცენზირებული საბანკო დანესებულების ან სადაზღვევო ორგანიზაციის მიერ გაცემული, ავანსის იდენტური ოდენობის საბანკო გარანტია, რომლის მოქმედების ვადა 60 (სამოცი) კალენდარული დღით უნდა აღემატებოდეს სამუშაოების დასრულების ვადას.

4. ავანსის იდენტური ოდენობის საბანკო გარანტია თავისი შინაარსით უნდა იყოს უპირობო და შემსყიდველს უნდა აძლევდეს უფლებას, ავანსის იდენტური ოდენობის საბანკო გარანტიის გამცემი დანესებულებისგან პირველივე მოთხოვნისთანავე მიიღოს შესაბამისი თანხა.

5. მიმწოდებლისთვის გადასახდელი ავანსი ჯამში არ უნდა აღემატებოდეს ხელშეკრულების ღირებულების 20 %-ს.

6. მიმწოდებელი ვალდებულია ავანსი გამოიყენოს მხოლოდ ხელშეკრულებასთან დაკავშირებული ვალდებულებების შესასრულებლად.

7. წინასწარ გადახდილი თანხის გაქვითვა მოხდება პროპორციულად, ფაქტობრივად შესრულებული სამუშაოს ღირებულების იმ პროცენტის ოდენობით, რა პროცენტული ოდენობითაც გაიცა ავანსი. ეტაპობრივი ანგარიშსწორების შემთხვევაში, ანგარიშსწორების ბოლო ეტაპზე წინასწარ გადახდილი თანხის გაქვითვა მოხდება იმ მოცულობით, რა მოცულობაც საჭიროა ავანსის სრულყოფილად გასაქვითად;

8. ავანსის გადახდა მოხდება უნაღდო ანგარიშსწორების ფორმით მიმწოდებლის მიერ ამ მუხლის მე-3 პუნქტით გათვალისწინებული საბანკო გარანტიის შემსყიდველისთვის წარდგენის შემდეგ.

### **მუხლი 6. შესრულებული სამუშაოს საგარანტიო ვადა**

1. შესრულებული სამუშაოს საგარანტიო ვადა შეადგენს საბოლოო მიღება-ჩაბარების აქტის გაფორმებიდან 3 (სამი) წელს.

2. ამ მუხლის პირველი პუნქტით განსაზღვრული, შესრულებული სამუშაოს საგარანტიო ვადის განმავლობაში რაიმე წუნის (ნაკლოვანებები, დეფექტი) აღმოჩენის შემთხვევაში, მიმწოდებელი ვალდებულია

შეტყობინების მიღებიდან, შემსყიდველის მიერ განსაზღვრულ გონივრულ ვადაში, საკუთარი ხარჯებით უზრუნველყოს მისი აღმოფხვრა.

**3. სამუშაოს ხარისხის დაცვის მიზნით, შემსყიდველის მიერ ყოველი შესრულებული სამუშაოების ღირებულებიდან დაკავებული იქნება შესრულებული სამუშაოების ღირებულების 5%, რომლის დაბრუნება მოხდება ხელშეკრულებით გათვალისწინებული სამუშაოების სრულად დასრულებისა და შესაბამისი საბოლოო მიღება-ჩაბარების აქტის გაფორმების შემდეგ.**

### **მუხლი 7. სამუშაოს შესაბამისობა**

1. ხელშეკრულების პირველი მუხლით გათვალისწინებული სამუშაო მიმწოდებლის მიერ უნდა შესრულდეს ჯეროვნად, სამუშაოების საპროექტო დოკუმენტაციის, ტექნიკური დავალების, საქართველოს კანონმდებლობით გათვალისწინებული შესაბამისი სამშენებლო და გარემოსდაცვითი (არსებობის შემთხვევაში) ნორმებისა და წესების და შემსყიდველის მოთხოვნების შესაბამისად.

**2. ახალი კორონა ვირუსის (covid 19) გავრცელებასთან დაკავშირებით, ქვეყანაში შექმნილი მდგომარეობიდან გამომდინარე, მიმწოდებელი ვალდებულია, სამუშაოების შესრულების პროცესში უზრუნველყოს საქართველოს ოკუპირებული ტერიტორიებიდან დევნილთა, შრომის, ჯანმრთელობისა და სოციალური დაცვის სამინისტროსა და საზოგადოებრივი ჯანმრთელობის ეროვნული ცენტრის მიერ გაცემული რეკომენდაციების დაცვა.**

3. ამ მუხლის პირველ და მეორე პუნქტებში განსაზღვრული წესებიდან და ნორმებიდან მიმწოდებლის მხრიდან ნებისმიერი გადახვევის შემთხვევაში, შემსყიდველი უფლებამოსილია, არ მიიღოს სამუშაო ან/და მიმწოდებლის მიმართ გამოიყენოს ხელშეკრულებითა და საქართველოს კანონმდებლობით გათვალისწინებული პასუხისმგებლობის ზომები.

### **მუხლი 8. სამუშაოს მიღება-ჩაბარების წესი**

**1. მიმწოდებელი უფლებამოსილია შემსყიდველისათვის შესრულებული სამუშაოების წარდგენა განახორციელოს ეტაპობრივად, ხელშეკრულების გაფორმებიდან ყოველ 30 (ოცდაათი) კალენდარულ დღეში არაუმეტეს ორჯერ.**

2. მიმწოდებლის მიერ წარდგენილი შესრულებული სამუშაოები მიღებულად ჩაითვლება საქართველოს კანონმდებლობით გათვალისწინებული დოკუმენტების დადასტურებიდან და მიღება-ჩაბარების აქტის გაფორმების შემდეგ.

3. ხელშეკრულების ფარგლებში შესასრულებელი, მიმდინარე და შესრულებული სამუშაოების შემოწმებას ახორციელებს ახალქალაქის მუნიციპალიტეტის მერის 2018 წლის 17 აპრილის #1044 13 ბრძანებით შექმნილი სპეციალური მულტიმომქმედი ინსპექტირების ჯგუფი, რომელიც ადგილზე ამოწმებს ხელშეკრულებით განსაზღვრული გეგმა-გრაფიკის შესაბამისად შესრულებულ სამუშაოთა მოცულობას და ხარისხს.

### **მუხლი 9. მხარეთა უფლება-მოვალეობანი**

1. მიმწოდებელი ვალდებულია:

ა) უზრუნველყოს სამუშაოს დაწყება ხელშეკრულების გაფორმებიდან 3 (სამი) კალენდარული დღის განმავლობაში;

ბ) სამუშაოს შესრულების პროცესში იხელმძღვანელოს ხელშეკრულების მე-7 მუხლის პირველ პუნქტში გათვალისწინებული მოთხოვნების შესაბამისად;

გ) სამუშაო განახორციელოს ხელშეკრულების მე-3 მუხლში განსაზღვრულ ვადაში და პირობებით;

დ) სამუშაოები განახორციელოს ხელშეკრულებაზე თანდართული სამუშაოების შესრულების გეგმა-გრაფიკის შესაბამისად;

ე) შემსყიდველთან შეათანხმოს სამუშაოების განხორციელებისას გამოსაყენებელი მასალ(ებ)ის იერსახე და ხარისხი;

ვ) სამშენებლო/სარეაბილიტაციო სამუშაოების დაწყებამდე სამშენებლო მოედანზე გადაამონშოს საპროექტო ნიშნულები, ასევე, საპროექტო ნახაზებში მითითებული ზომები და ნებისმიერი უზუსტობა აცნობოს შემსყიდველს;

თ) იმ შემთხვევაში, თუ გამოვლინდება, რომ მიმწოდებლის მიერ დაგეგმილი სამუშაოებიდან რომელიმე კონკრეტული სამუშაოს განხორციელებისათვის მიმწოდებელს არ აქვს მოპოვებული საჭირო დოკუმენტაცია ან

ნებართვა, მიმწოდებელი ვალდებულია, სათანადო დოკუმენტაციის ან ნებართვის მოპოვებამდე შეაჩეროს აღნიშნული სამუშაოს განხორციელება და დაუყოვნებლივ გაატაროს შესაბამისი ღონისძიებები მათ მოსაპოვებლად;

ო) საკუთარი ხარჯებით უზრუნველყოს ხელშეკრულებით გათვალისწინებული ინსპექტირების შედეგად და ხელშეკრულების მე-6 მუხლით განსაზღვრული წესით გამოვლენილი ყველა დეფექტ(ებ)ის აღმოფხვრა;

კ) შემსყიდველს უმოკლეს ვადაში აცნობოს მისი მოსალოდნელი რეორგანიზაციის ან ლიკვიდაციის შესახებ;

ლ) დაიცვას შემსყიდველის მიერ მისთვის გადაცემული გარემოზე ზემოქმედების შეფასების ანგარიშის, ეკოლოგიური ექსპერტიზის დასკვნისა და გარემოსდაცვითი მართვის გეგმის მოთხოვნები და პირობები (მათი არსებობის შემთხვევაში).

2. შემსყიდველი ვალდებულია, შეუფერხებლად აუნაზღაუროს მიმწოდებელს შესრულებული სამუშაოების ღირებულება ხელშეკრულებით გათვალისწინებული პირობებისა და ვადების შესაბამისად.

3. შემსყიდველი უფლებამოსილია:

ა) ნებისმიერ დროს განახორციელოს მიმწოდებლის მიერ ნაკისრი ვალდებულებების შესრულებისა და ხარისხის ინსპექტირება;

ბ) არ ჩაიბაროს რაოდენობრივად, ხარისხობრივად ან უფლებრივად ნაკლიანი შესრულებული სამუშაო.

### **მუხლი 10. კონტროლი (ინსპექტირება)**

1. ხელშეკრულებით გათვალისწინებული ვალდებულებების შესრულების, შესრულებული სამუშაოს მოცულობის, ხარისხისა და შესრულების ვადების დაცვის კონტროლს (ინსპექტირება) ახორციელებს ახალქალაქის მუნიციპალიტეტის მერის 2018 წლის 17 აპრილის #1044 13 ბრძანებით შექმნილი სპეციალური მუდმივმოქმედი ინსპექტირების ჯგუფი.

2. ხელშეკრულების მოქმედების პერიოდში, ხელშეკრულების შესრულების ნებისმიერ ეტაპზე, შემსყიდველი უფლებამოსილია, განახორციელოს ხელშეკრულებით გათვალისწინებული ვალდებულებების შესრულების კონტროლი (ინსპექტირება).

3. მიმწოდებელი ვალდებულია, საკუთარი ხარჯებით უზრუნველყოს შემსყიდველი კონტროლის (ინსპექტირების) ჩატარებისათვის აუცილებელი პერსონალით, ტექნიკური საშუალებებითა და სხვა სამუშაო პირობებით. იმ შემთხვევაში, თუ შემსყიდველი კონტროლის (ინსპექტირების) მიზნით გამოიყენებს საკუთარ ან მონვეულ პერსონალს, მის შრომის ანაზღაურებას უზრუნველყოფს თვით შემსყიდველი.

4. მიმწოდებელი ვალდებულია, საკუთარი ხარჯებით უზრუნველყოს კონტროლის (ინსპექტირების) შედეგად გამოვლენილი ყველა დეფექტ(ებ)ის აღმოფხვრა და კონტროლის (ინსპექტირების) ხელახლა განხორციელებასთან დაკავშირებული ხარჯების ანაზღაურება.

5. სამუშაოს განხორციელების პროცესში, მიმწოდებელი ვალდებულია უზრუნველყოს ზედამხედველობისა და კონტროლის განმახორციელებელ პირთა მიერ გაცემული, როგორც ზეპირი, ასევე, წერილობითი რეკომენდაციების და მითითებების შესრულება.

6. სამუშაოების მიმდინარეობაზე შემსყიდველის მიერ შექმნილი ინსპექტირების ჯგუფი ან სპეციალური კომისია კონტროლს (ინსპექტირებას) ანარმოებს საქართველოს კანონმდებლობის, საპროექტო დოკუმენტაციის, სპეციფიკაციების, ტექნიკური დავალებისა და ხელშეკრულების პირობების შესაბამისად, რომელთა დარღვევის შემთხვევაში შემსყიდველი უფლებამოსილია, შეაჩეროს სამუშაოების მიმდინარეობა და განახორციელოს ხელშეკრულებით და საქართველოს კანონმდებლობით გათვალისწინებული ზომები.

7. ხელშეკრულებით განსაზღვრული ვალდებულებ(ებ)ის შეუსრულებლობის ან არაჯეროვანი შესრულების შემთხვევაში შემსყიდველის, მიმწოდებლისა და ხელშეკრულების კონტროლის (ინსპექტირება) მიზნით შერჩეული სხვა პირ(ებ)ის მონაწილეობით ფორმდება შესაბამისი აქტი, სადაც დეტალურად აღინერება ხელშეკრულებით განსაზღვრული ვალდებულებ(ებ)ის შეუსრულებლობის ან არაჯეროვანი შესრულების მიზეზ(ებ)ი. თუ მიმწოდებლის წარმომადგენელი უარს აცხადებს ამ პუნქტში აღნიშნული აქტის შედგენაში მონაწილეობაზე, ხსენებული ფიქსირდება ამავე აქტში და იგი ინვესს იმავე სამართლებრივ შედეგებს, რასაც გამოიწვევდა მიმწოდებლის წარმომადგენლის მონაწილეობით შედგენილი აქტი. სამუშაოების არაჯეროვნად შესრულების შემთხვევაში მიმწოდებელი ვალდებულია, თავისი სახსრებით დაუყოვნებლივ აღმოფხვრას დეფექტ(ებ)ი. სამუშაოების არაჯეროვნად შესრულების შემთხვევაში მიმწოდებელს არ უნაზღაურდება დეფექტ(ებ)ით შესრულებული სამუშაოების ღირებულება.

8. იმ შემთხვევაში, თუ მიმწოდებლის მხრიდან შესრულებულ სამუშაოთა შემსყიდველისთვის წარდგენილი მოცულობები შემსყიდველის მიერ გადამოწმების შემთხვევაში არ შეესაბამება რეალობას, შემსყიდველი ამ მუხლის მე-7 პუნქტით გათვალისწინებული აქტის შედგენის შემდეგ არ უნაზღაურებს მიმწოდებელს აღნიშნულ სამუშაოთა ღირებულებას და განიხილავს მიმწოდებლის პასუხისმგებლობის საკითხს ხელშეკრულებისა და საქართველოს კანონმდებლობის შესაბამისად.

#### **მუხლი 11. ფორს-მაჟორი**

1. მხარეები თავისუფლდებიან ხელშეკრულებით გათვალისწინებული ვალდებულებ(ებ)ის შეუსრულებლობით ან/და არაჯეროვნად შესრულებით გამომწვეული პასუხისმგებლობისაგან, თუ ვალდებულებ(ებ)ის შეუსრულებლობა ან/და არაჯეროვნად შესრულება გამომწვეულია დაუძლეველი ძალის (სტიქიური უბედურება, ეპიდემია, ომი, კარანტინი, საქონლის მიწოდებაზე ემბარგოს დაწესება, საბიუჯეტო ასიგნებების მკვეთრი შემცირება, საზოგადოებრივი არეულობა, ცვლილებები კანონმდებლობაში და ა.შ.) ზეგავლენით, რომლის წინასწარ განსაზღვრა ან თავიდან აცილება მხარეების შესაძლებლობას აღემატებოდა. დაუძლეველი ძალით გამომწვეული მოვლენები ეწოდება მოვლენებს, რომელთა წარმოშობასა და განვითარებაზე მხარეებს ზეგავლენის მოხდენა არ შეუძლიათ (ფორს-მაჟორი).

2. მხარე, რომელსაც ხელშეკრულებით გათვალისწინებული ვალდებულებ(ებ)ის შეუსრულებლობის ან/და არაჯეროვნად შესრულების მიზეზად ფორს-მაჟორი მოჰყავს, ვალდებულია, დაუყოვნებლივ, მაგრამ ფორს-მაჟორის მოვლენის დადგომიდან არაუგვიანეს 5 (ხუთი) სამუშაო დღისა, წერილობით აცნობოს მეორე მხარეს ასეთი მოვლენის დადგომისა და მისი საფარადო აღმოფხვრის ვადის შესახებ; წინააღმდეგ შემთხვევაში იგი არ თავისუფლდება ხელშეკრულებით გათვალისწინებული ვალდებულებ(ებ)ის შეუსრულებლობით ან/და არაჯეროვნად შესრულებით გამომწვეული პასუხისმგებლობისაგან. ამასთან, მეორე მხარის მოთხოვნის შემთხვევაში, შესაბამისმა მხარემ უნდა წარადგინოს ფორს-მაჟორის არსებობის დამადასტურებელი დოკუმენტი, და დაასაბუთოს, რომ ფორს-მაჟორმა არსებითად ხელი შეუშალა მხარეს ხელშეკრულებით გათვალისწინებული ვალდებულებ(ებ)ის შესრულებაში.

#### **მუხლი 12. პასუხისმგებლობა**

1. ხელშეკრულებით გათვალისწინებული ვალდებულებ(ებ)ის შეუსრულებლობის ან არაჯეროვნად (გარდა ამ მუხლის მე-2 პუნქტით გათვალისწინებული ვადების დარღვევისა) შესრულებისათვის დამრღვევი მხარე ვალდებულია, მეორე მხარის მოთხოვნისთანავე გადაუხადოს მას პირგასამტეხლოს სახით ხელშეკრულების შეუსრულებელი ვალდებულების ღირებულების 5% ასეთი მოთხოვნის მიღებიდან არაუგვიანეს 5 (ხუთი) სამუშაო დღეში და უზრუნველყოს დარღვეული ვალდებულების დაუყოვნებლივ გამოსწორება.

2. მიმწოდებლის მიერ ხელშეკრულების დანართით განსაზღვრული სამუშაოების შესრულების გეგმა-გრაფიკის დარღვევის შემთხვევაში, მიმწოდებელს დაეკისრება პირგასამტეხლო ყოველ ვადაგადაცილებულ დღეზე, ხელშეკრულების ღირებულების 0.1%-ის ოდენობით.

3. იმ შემთხვევაში, თუ ხელშეკრულებით გათვალისწინებული გეგმა-გრაფიკის დარღვევის გამო მიმწოდებლისთვის ხელშეკრულების მე-12 მუხლის მე-2 პუნქტით დაკისრებული პირგასამტეხლოს ჯამური თანხა გადააჭარბებს ხელშეკრულების საერთო ღირებულების 2%-ს, შემსყიდველს უფლება აქვს, ცალმხრივად შეწყვიტოს ხელშეკრულება.

4. ამ მუხლის პირველი პუნქტის საფუძველზე მიმწოდებლისთვის დაკისრებული პირგასამტეხლოს დადგენილ ვადაში გადაუხდელობის შემთხვევაში, შემსყიდველი უფლებამოსილია, მიმწოდებელს შესრულებული სამუშაოების ღირებულებიდან დაუკავოს თანხა დაკისრებული პირგასამტეხლოს ოდენობით და მოახდინოს ურთიერთმოთხოვნათა გაქვითვა საქართველოს კანონმდებლობის შესაბამისად.

5. მიმწოდებლის მიერ ხელშეკრულებით გათვალისწინებული ვალდებულებ(ებ)ის შეუსრულებლობით ან არაჯეროვნად შესრულებით მესამე პირისათვის მიყენებული ნებისმიერი სახის ზიანის ანაზღაურების ვალდებულება ეკისრება მიმწოდებელს.

6. მიმწოდებლის მიერ ჩადენილი საქართველოს ადმინისტრაციულ სამართალდარღვევათა კოდექსით გათვალისწინებული სამართალდარღვევისათვის, შემსყიდველისათვის დაკისრებული ადმინისტრაციული სახდელისათვის პასუხისმგებლობა ეკისრება მიმწოდებელს.

7. შემსყიდველის მიერ მიმწოდებლისათვის გადაცემული გარემოზე ზემოქმედების შეფასების ანგარიშის, ეკოლოგიური ექსპერტიზის დასკვნითა და გარემოსდაცვითი მართვის გეგმის მოთხოვნებითა და პირობებით

(მათი არსებობის შემთხვევაში) გათვალისწინებული ვალდებულებ(ებ)ის შეუსრულებლობით გამოწვეული ზიანისათვის პასუხისმგებლობა ეკისრება მიმწოდებელს.

8. მიმწოდებელს ეკისრება სრული პასუხისმგებლობა ტექნიკური დავალებით გათვალისწინებული ვალდებულებ(ებ)ის დარღვევის შემთხვევაში წარმოშობილ ზიანზე.

### **მუხლი 13. ხელშეკრულების შეწყვეტა**

1. ხელშეკრულების ერთ-ერთი მხარის მიერ ხელშეკრულების ვალდებულებ(ებ)ის შეუსრულებლობის ან არაჯეროვნად (გარდა მე-12 მუხლის მე-2 პუნქტით გათვალისწინებული ვადების დარღვევისა) შესრულების შემთხვევაში, მეორე მხარეს შეუძლია, მიიღოს გადაწყვეტილება ხელშეკრულების მოქმედების შეწყვეტის შესახებ, რაზედაც აცნობებს მეორე მხარეს წერილობითი ფორმით.

2. ხელშეკრულების შეწყვეტა ურთიერთშეთანხმების საფუძველზე ხორციელდება მხარეთა შორის დანართის გაფორმების გზით.

3. შემსყიდველი უფლებამოსილია, ვადამდე, ცალმხრივად შეწყვიტოს ეს ხელშეკრულება თუ:

ა) მიმწოდებელი არღვევს (არ ასრულებს ან არაჯეროვნად ასრულებს) ხელშეკრულებით განსაზღვრულ ვალდებულებას/ვალდებულებებს;

ბ) მიმწოდებლის მიმართ მიმდინარეობს გაკოტრების ან გადახდისუუნარობის საქმისწარმოება (მიუხედავად მისი დანყების დროისა);

გ) მიმწოდებლის ქონებას დაედო ყაღალა, თუ ეს გარემოება ზეგავლენას ახდენს ან შესაძლებელია, ზეგავლენა მოახდინოს ხელშეკრულები გათვალისწინებული ვალდებულებ(ებ)ის შესრულებაზე;

დ) მიმდინარეობს მიმწოდებლის რეორგანიზაცია, თუ ეს გარემოება ზეგავლენას ახდენს ან შესაძლებელია, მოახდინოს ხელშეკრულებით გათვალისწინებული ვალდებულებ(ებ)ის შესრულებაზე;

ე) მიმწოდებელმა განმეორებით დაარღვია ხელშეკრულებაზე თანდართული სამუშაოების შესრულების გეგმა-გრაფიკი;

ვ) მიმწოდებლის მიმართ ხელშეკრულებით გათვალისწინებული გეგმა-გრაფიკის დარღვევის გამო მიმწოდებლისთვის ხელშეკრულების მე-12 მუხლის მე-2 პუნქტით დაკისრებული პირგასამტეხლოს ოდენობამ გადააჭარბა ხელშეკრულების ღირებულების 2%-ს;

ზ) ხელშეკრულების გაფორმების შემდეგ შემსყიდველისათვის ცნობილი გახდა, რომ მიმწოდებელმა ხელშეკრულების დადების მიზნით ჩაიდინა არაკეთილსინდისიერი ქმედება;

თ) ხელშეკრულების ფარგლებში შესასრულებელი სამუშაო სრულად გადასცა ქვეკონტრაქტორს;

ი) საქართველოს კანონმდებლობით გათვალისწინებულ სხვა შემთხვევებში.

### **მუხლი 14. უფლებების გადაცემა**

1. ხელშეკრულების არც ერთ მხარეს არა აქვს უფლება, გადასცეს მესამე პირს ხელშეკრულებით განსაზღვრული თავისი უფლებები და მოვალეობები მეორე მხარის წერილობითი თანხმობის გარეშე.

2. ხელშეკრულების ფარგლებში მესამე პირებთან ურთიერთობაში მხარეები მოქმედებენ თავიანთი სახელით, ხარჯებითა და რისკით.

### **მუხლი 15. ქვეკონტრაქტორ(ებ)ი და მიმწოდებლის პერსონალი**

1. დაუშვებელია ქვეკონტრაქტორ(ებ)ს შესასრულებლად გადაეცეს შესასრულებელი სამუშაოების ჯამური მოცულობის 40%-ზე მეტი;

2. ხელშეკრულებით განსაზღვრული სამუშაოს ნაწილის ქვეკონტრაქტორ(ებ)ზე გადაცემით მიმწოდებელი არ თავისუფლდება ხელშეკრულებით ნაკისრი ვალდებულებ(ებ)ისგან და აღნიშნული სამუშაოების შესრულებაზე შემსყიდველთან პასუხისმგებელია მიმწოდებელი.

3. მიმწოდებელი ვალდებულია წერილობით აცნობოს შემსყიდველს ხელშეკრულების ფარგლებში, ქვეკონტრაქტორ(ებ)თან ხელშეკრულებ(ებ)ის დადების თაობაზე და მიიღოს მისგან წერილობითი თანხმობა აღნიშნულზე. ამ მიზნით, შემსყიდველს წარედგინება ქვეკონტრაქტორ(ებ)ის მიერ შესასრულებელი სამუშაოების დასახელება ღირებულების მითითებით და გასაფორმებელი ქვეკონტრაქტ(ებ)ის ასლი.

4. მიმწოდებელი ვალდებულია ქვეკონტრაქტორ(ებ)თან დადებული ხელშეკრულებ(ებ)ის ასლ(ებ)ი წარუდგინოს შემსყიდველს, აღნიშნული ხელშეკრულებ(ებ)ის გაფორმებისთანავე, მაგრამ არაუგვიანეს 5 (ხუთი) კალენდარული დღის ვადაში.

## **მუხლი 16. შეტყობინება**

1. ნებისმიერი შეტყობინება, რომელსაც ერთი მხარე, ხელშეკრულების შესაბამისად, უგზავნის მეორე მხარეს, უნდა გაიგზავნოს წერილის, დეპეშის, ოფიციალური ელექტრონული ფოსტის (შემსყიდველის შემთხვევაში - @) ან ფაქსის სახით, ორიგინალის შემდგომი წარდგენით, ხელშეკრულებაში მითითებულ მეორე მხარის მისამართზე.

2. შეტყობინება ძალაში შედის ადრესატის მიერ მისი მიღების დღეს ან შეტყობინებაში ძალაში შესვლისათვის დადგენილ დღეს იმის მიხედვით, თუ ამ თარიღებიდან რომელი უფრო გვიან დგება.

## **მუხლი 17. სხვა პირობები**

1. ხელშეკრულებაში შესატანი ნებისმიერი ცვლილება ან დამატება უნდა გაფორმდეს მხარეთა შორის წერილობითი შეთანხმების საფუძველზე ხელშეკრულების დანართის გაფორმების გზით. ამ პუნქტის შესაბამისად გაფორმებული ხელშეკრულების დანართი მხარეთა ხელმოწერისთანავე წარმოადგენს ხელშეკრულების განუყოფელ ნაწილს.

2. ნებისმიერი ცვლილება, რომელსაც მოჰყვება ხელშეკრულების ფასის გაზრდა ან შემსყიდველისათვის პირობების გაუარესება, დაუშვებელია, გარდა საქართველოს სამოქალაქო კოდექსის 398-ე მუხლით გათვალისწინებული შემთხვევებისა, რა დროსაც დაუშვებელია თავდაპირველად დადებული ხელშეკრულების ჯამური ღირებულების 10%-ზე მეტი ოდენობით გაზრდა.

3. ხელშეკრულება რეგულირდება საქართველოს კანონმდებლობით.

4. მხარეთა შორის წარმოშობილი სადავო საკითხები წყდება ურთიერთშეთანხმების გზით. მხარეთა მიერ შეთანხმების მიუღწევლობის შემთხვევაში დავა გადაწყდება საქართველოს სასამართლოს მეშვეობით საქართველოს კანონმდებლობის შესაბამისად.

5. ხელშეკრულება შედგენილია ქართულ ენაზე, 2 (ორი) ეგზემპლარად, რომელთაგან თითოეულს აქვს თანაბარი იურიდიული ძალა და ინახება ხელმოწერა მხარეებთან (ერთი პირი - შემსყიდველთან და ერთი პირი - მიმწოდებელთან).

6. ხელშეკრულებასთან დაკავშირებული ნებისმიერი მიმონერა შესრულებული უნდა იყოს ქართულ ენაზე.

7. მიმწოდებლის სატენდერო წინადადება, ხარჯთაღრიცხვა, სამუშაოების შესრულების გეგმა-გრაფიკი, ტექნიკური დავალება, საპროექტო დოკუმენტაციის განმარტებითი ბარათი, სპეციფიკაციები, ნახაზები, პროექტი თან ერთვის ხელშეკრულებას და წარმოადგენს მის განუყოფელ ნაწილს.

## **მუხლი 18. ხელშეკრულების მოქმედების ვადა**

ხელშეკრულების მოქმედების ვადა განისაზღვრება ხელშეკრულების ხელმოწერის დღიდან 2020 წლის 31 დეკემბრის ჩათვლით, გარდა ხელშეკრულებით განსაზღვრული იმ ვალდებულებებისა, რომელთა არსებობაც არ არის დამოკიდებული ხელშეკრულების მოქმედების ვადაზე.

### **მხარეთა ხელმოწერები:**

შემსყიდველი:

ახალქალაქის მუნიციპალიტეტის მერია

ს/კ :223366122

მერი:

ი.უნანიან

მიმწოდებელი:

შპს „მეგობრობა-5“

ს/კ: 424072880

დირექტორი:

ე.აბაჯიან







1	2													
		15-55-5-11	Թիքի կտրուկի կտրուկները	Լցում	12+16	857,95	1,35	118,23						1 158,23
			Թիքի թեղանակ	լրացում		1,11		1,20						3,54
			Թիքի կտրուկի կտրուկները	Թժ		308,30								
			Թիքի կտրուկի կտրուկները	Դժ/Կժ	0,74	228,14		4,00						912,57
			Խիտակի օղակի միջև	Թժ/Կժ	0,0472	14,55								363,79
			Թիքի թեղանակ	լրացում		6,47								20,72
			Թիքի թեղանակ	Թժ		0,021								
			Թիքի թեղանակ	Թժ		0,0021		90,00						
			Թիքի թեղանակ	Լրացում		0,65								58,27
			Թիքի թեղանակ	լրացում	0,003	0,92		3,20						2,96
			Թիքի կտրուկի կտրուկները	Թժ		12,00								
			Թիքի կտրուկի կտրուկները	Դժ/Կժ	1,79	21,48		4,80						103,10
			Թիքի թեղանակ	լրացում		0,91								2,92
			Թիքի թեղանակ	Թժ		0,044								
			Թիքի թեղանակ	Լրացում		0,53		90,00						47,52
			Թիքի թեղանակ	լրացում	0,003	0,68		3,20						2,19
			Թիքի կտրուկի կտրուկները	Թժ		184,98								
			Թիքի կտրուկի կտրուկները	Դժ/Կժ	1,7	314,47		4,80						1 509,44
			Թիքի կտրուկի կտրուկները	լրացում		0,02								3,70
			Թիքի կտրուկի կտրուկները	Թժ		5								
			Թիքի կտրուկի կտրուկները	Լրացում		924,90		2,00						1 849,80
			Թիքի կտրուկի կտրուկները	Թժ	1	184,98		15,00						2 774,70
			Թիքի կտրուկի կտրուկները	լրացում	0,007	1,29								
			Թիքի կտրուկի կտրուկները	Թժ		123,32								
			Թիքի կտրուկի կտրուկները	Դժ/Կժ	0,41	50,56		4,80						242,69
			Թիքի թեղանակ	լրացում		1,11								3,55
			Թիքի կտրուկի կտրուկները	Թժ		0,63								
			Թիքի կտրուկի կտրուկները	Լրացում		77,69		5,00						388,46
			Թիքի կտրուկի կտրուկները	Թժ		62,89								31,45
			Թիքի կտրուկի կտրուկները	Դժ	0,007	0,86		3,20						2,76
			Թիքի կտրուկի կտրուկները	Լրացում		12,00								
			Թիքի կտրուկի կտրուկները	Դժ/Կժ	0,41	4,92								23,62
			Թիքի կտրուկի կտրուկները	լրացում		4,80								









1	2	3	4	5	6	7	8	9	10	11	12	13
23	22-23-1	სსიპ მსხვერპლთა დაზარალებულთა მხარდობის განხორციელება	დაზარალებული	0,07	0,07	3,20	0,22	-	-	-	-	0,22
		სსიპ მსხვერპლთა დაზარალებულთა მხარდობის განხორციელება	დაზარალებული	0,389	2,33	-	-	6,00	14,00	-	-	14,00
		სსიპ მსხვერპლთა დაზარალებულთა მხარდობის განხორციელება	დაზარალებული	0,151	0,91	-	-	-	3,20	-	7,90	2,90
		სსიპ მსხვერპლთა დაზარალებულთა მხარდობის განხორციელება	დაზარალებული	1	6,00	3,00	18,00	-	-	-	-	18,00
		სსიპ მსხვერპლთა დაზარალებულთა მხარდობის განხორციელება	დაზარალებული	0,024	0,14	3,20	0,46	-	-	-	-	0,46
24	26-4-6	მხარდობის განხორციელება	დაზარალებული	13,8	27,60	-	-	6,00	165,60	-	-	165,60
		სსიპ მსხვერპლთა დაზარალებულთა მხარდობის განხორციელება	დაზარალებული	0,17	0,34	-	-	-	3,20	-	1,09	1,09
		სსიპ მსხვერპლთა დაზარალებულთა მხარდობის განხორციელება	დაზარალებული	1,03	41,20	5,00	206,00	-	-	-	-	206,00
25	46-19-3	სსიპ მსხვერპლთა დაზარალებულთა მხარდობის განხორციელება	დაზარალებული	1	2,00	5,00	10,00	-	-	-	-	10,00
		სსიპ მსხვერპლთა დაზარალებულთა მხარდობის განხორციელება	დაზარალებული	0,9	1,80	3,20	5,76	-	-	-	-	5,76
		სსიპ მსხვერპლთა დაზარალებულთა მხარდობის განხორციელება	დაზარალებული	1	1,00	-	-	6,00	6,00	-	-	6,00
		სსიპ მსხვერპლთა დაზარალებულთა მხარდობის განხორციელება	დაზარალებული	0,493	0,49	-	-	-	3,20	-	1,58	1,58
26	6-3-47	სსიპ მსხვერპლთა დაზარალებულთა მხარდობის განხორციელება	დაზარალებული	90	18,00	-	-	6,00	108,00	-	-	108,00
		სსიპ მსხვერპლთა დაზარალებულთა მხარდობის განხორციელება	დაზარალებული	1	0,20	90,00	18,00	-	-	-	-	18,00
27	22-27-1	სსიპ მსხვერპლთა დაზარალებულთა მხარდობის განხორციელება	დაზარალებული	0,05	0,01	3,20	0,03	-	-	-	-	0,03
		სსიპ მსხვერპლთა დაზარალებულთა მხარდობის განხორციელება	დაზარალებული	1,24	1,24	-	-	6,00	7,44	-	-	7,44
		სსიპ მსხვერპლთა დაზარალებულთა მხარდობის განხორციელება	დაზარალებული	0,26	0,26	-	-	-	3,20	-	0,83	0,83
		სსიპ მსხვერპლთა დაზარალებულთა მხარდობის განხორციელება	დაზარალებული	0,4	0,40	3,00	1,20	-	-	-	-	1,20
		სსიპ მსხვერპლთა დაზარალებულთა მხარდობის განხორციელება	დაზარალებული	0,14	0,14	3,20	0,45	-	-	-	-	0,45
28	23-12-1	სსიპ მსხვერპლთა დაზარალებულთა მხარდობის განხორციელება	დაზარალებული	12,6	8,57	-	-	6	51,41	-	-	51,41
		სსიპ მსხვერპლთა დაზარალებულთა მხარდობის განხორციელება	დაზარალებული	5,08	3,5	-	-	-	-	3,2	11,05	11,05
		სსიპ მსხვერპლთა დაზარალებულთა მხარდობის განხორციელება	დაზარალებული	1,49	1,01	145	146,91	-	-	-	-	146,91
		სსიპ მსხვერპლთა დაზარალებულთა მხარდობის განხორციელება	დაზარალებული	0,193	0,13	30	3,94	-	-	-	-	3,94
		სსიპ მსხვერპლთა დაზარალებულთა მხარდობის განხორციელება	დაზარალებული	16	10,88	1,8	19,58	-	-	-	-	19,58
		სსიპ მსხვერპლთა დაზარალებულთა მხარდობის განხორციელება	დაზარალებული	0,413	0,28	165	46,34	-	-	-	-	46,34
		სსიპ მსხვერპლთა დაზარალებულთა მხარდობის განხორციელება	დაზარალებული	7,01	4,77	3,2	15,25	-	-	-	-	15,25

1	2	3	4	5	6	7	8	9	10	11	12	13
		თუჯის თანახმად	1		1,0							
		<b>ჯამი განდობა</b>			23,52							
29	1-81-3	III კატეგორიის გრუნტის დამუშავება ხელო	მ3									
		შრომის განახარჯები	კატ სი	2,06	48,45			6,00	290,71			290,71
30	1-81-3	გრუნტის უქუჩა ხელო	მ3		23,52							
		შრომის განახარჯები	კატ სი	1,21	28,46			6,00	170,76			170,76
31	22-8-3	კონკრეტის მოვლი-მოვლი	მ3		28,00							
		შრომის განახარჯები	კატ სი	0,12	3,33			6,00	19,99			19,99
		საპროექტო	დარი	0,07	1,89					3,20	6,05	6,05
		შრომის განახარჯები	კატ მ	1,01	28,00	10,00	280,00					280,00
32	23-12-1	საპროექტო რეკონსტრუქციის ჯამი	დარი	0,00	0,06	3,20	0,18					0,18
		მ3 - ხიდები	მ3		2,00							
		შრომის განახარჯები	კატ სი	12,6	25,20			6	151,20			151,20
		საპროექტო	დარი	5,08	10,2					3,2	32,51	32,51
		შრომის განახარჯები	კატ მ	1,49	2,98	100	298,00					298,00
		კონკრეტის მოვლი-მოვლი	მ3	0,193	0,39	30	11,58					11,58
		შრომის განახარჯები	მ3	16	32,00	1,8	57,60					57,60
		გრუნტი	მ3	0,413	0,83	165	136,29					136,29
		საპროექტო	დარი	7,01	14,02	3,2	44,86					44,86
		თუჯის თანახმად	1		3,0							
		<b>სანტექნიკური სამუშაოები</b>										
		<b>წინასწარ განდობა</b>										
33	16-24-2	პროექტის მოვლი-მოვლი	კატ მ		45,00							
		შრომის განახარჯები	კატ სი	1,43	64,35			4,80	308,88			308,88
		საპროექტო	დარი	0,0257	1,16					3,20	3,70	3,70
		შრომის განახარჯები	კატ მ	0,929	41,81	1,60	66,89					66,89
		საპროექტო	დარი	0,0457	2,06	3,20	6,58					6,58
34	16-6-1	კონკრეტის მოვლი-მოვლი	კატ მ		20,00							
		შრომის განახარჯები	კატ სი	0,609	12,18			6,00	73,08			73,08
		საპროექტო	დარი	0,0021	0,04					3,20	0,13	0,13
		შრომის განახარჯები	კატ მ	0,998	19,96	3,50	69,86					69,86
		საპროექტო	დარი	0,156	3,12	3,20	9,98					9,98











1	2	3	4	5	6	7	8	9	10	11	12	13
			5%									89,34
		მოგება										1 876,24
		ჯამი 5										39 513,44
		ჯამი 1+2+3+4										1 975,67
		მასალების ტრანსპორტირება	5%									41 489,11
		ჯამი										1 244,67
		გაუთვალისწინებელი ხარჯი	3%									42 733,78
		ჯამი										7 692,08
		ფფგ	18%									50 425,87
		სულ										

ქეკობერიძე -ს მუშაობის შედეგად



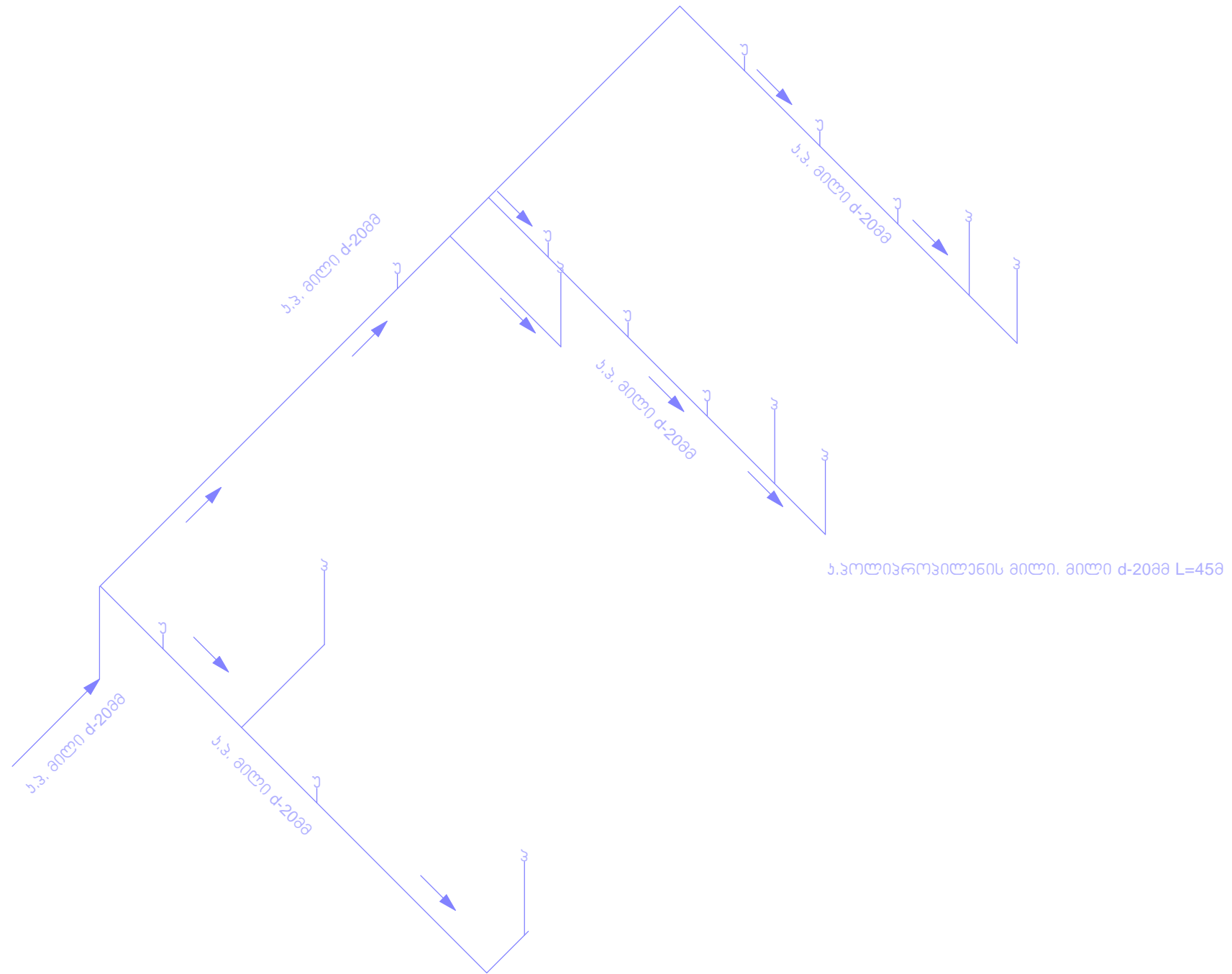
1	2	3	4	5	6	7	8	9	10	11	12	13
			0		1.56	1.460.000	2.271.61					2.271.61

07.5.16 Agymbshmbv-S Albert J. Zschütz





შიდა ცივი წყალსადენის აქსონომეტრიული გეგმა 01:50



			სტადია	ფურ-ები	ფურ-ლი
შეასრულა:		ს. მანუჩანი		შ.ა-3	
შეამოწმა:		ს. მანუჩანი	ი. მ სილვა მანუჩანი		

სვაციფიკაცია				
№	დასახელება	ზომა	ერთ. განზ.	რ-ბა
შიდა ცივი წყალსადანი				
1.	პლასტმასის კოლიატილანის წყალსადანის მილი	დ=2088	გრძ/მ	45
2.	იგოვა	დ=2588	გრძ/მ	0
3.	მუხლი	დ=2088	ცალი	25
4.	იგოვა	დ=2588	ცალი	5
5.	სამაჯი	დ=2088	ცალი	10
6.	ქრო შიდა ხრახნით დ-2088	დ=2588	ცალი	23
7.	ვენტილი	დ=2088	ცალი	17
8.	იგოვა	დ=2588	ცალი	0
9.	ცხელი და ცივი წყლის შამკრაპი ხელსაბანისთვის		ცალი	7
10.	მილანის პლასტმასის სამაგრაბი		ცალი	90
11.	არსებული ადღების დახვრება და აღდგენა 600X150		ცალი	10

სვაციფიკაცია				
№		ზომა	ერთ. განზ.	რ-ბა
შიდა ხანალიზაცია				
1.	პლასტმასის კოლიპროფილინის ხანალიზაციის მილი	დ=10088	გრძ.მ.	35
2.	იგოვა	დ=5088	გრძ.მ.	20
3.	მუხლი	დ=10088	ცალი.	10
4.	იგოვა	დ=5088	ცალი.	8
5.	სამაჯი	დ=5088	ცალი.	14
6.	სიფონი	დ=5088	ცალი	4
7.	ბრაჰი	დ=5088	ცალი	0
8.	გადაყვანი	50/100	ცალი	5
9.	ხელსაბანი		ცალი	6
10.	უნიტაჰი		ცალი	7
11.	უნიტაჰი შ.შ.პ.-ის		ცალი	1
12.	ხელსაბანი შ.შ.პ.-ის		ცალი	1
13.	ვისუარი		ცალი	2
გარე ხანალიზაცია				
1.	III აბ მიწის თხრა მაქანიზირებული წესით		83	23.56
2.	მიწის უაუჩყრა ხალით მაქანიზირებული წესით		83	23.56
3.	III აბ მიწის თხრა ხალით		83	5
4.	მიწის უაუჩყრა ხალით		83	5
5.	ქვიშის ბალიშის მომზადება მილანის ქვაბ		83	0
6.	პლასტმასის გოფირებული ხანალიზაციის მილი	დ=20088	გრძ.მ	28
7.	ანაკრაბი რა./ბ ჯა თაჰახურით და ძირით	დ=1,08 x=1,08	ცალი	3
გარე წყალსადანი				
1.	III აბ მიწის თხრა მაქანიზირებული წესით		83	64.5
2.	მიწის უაუჩყრა ხალით მაქანიზირებული წესით		83	64.5
3.	III აბ მიწის თხრა ხალით		83	7
4.	მიწის უაუჩყრა ხალით		83	7
5.	ქვიშის ბალიშის მომზადება მილანის ქვაბ		83	0
6.	პლასტმასის კოლიპროფილინის მილი	დ=2088	გრძ.მ.	70
7.	ანაკრაბი რა./ბ ჯა თაჰახურით და ძირით	დ=1,08 x=1,08	83	0

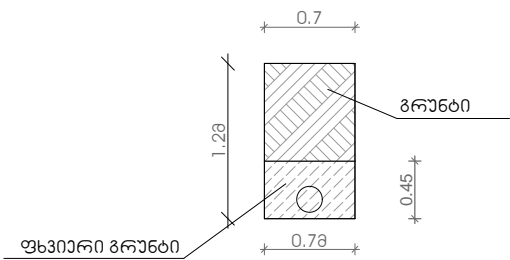
შეასრულა:	ა. ნაღირაძე	სტადია	ფურ-პი	ფურ-ლი
შეამოწმა:	ა. ნაღირაძე		6. ა.-4	

# ელექტრონობა

				სტატია	ფურ-ლი	ფურ-ბი
დასაზა:		ს. მანუიანი		მ.პ.		
შეამონმა:		ს. მანუიანი		ი. მ სილვა მანუიანი		

# ახალქალაქის მუნიციპალიტეტის დიდი სამსარის საჯარო სკოლის სამსარის წყალსადენი ხანალიზაციის გეგმა

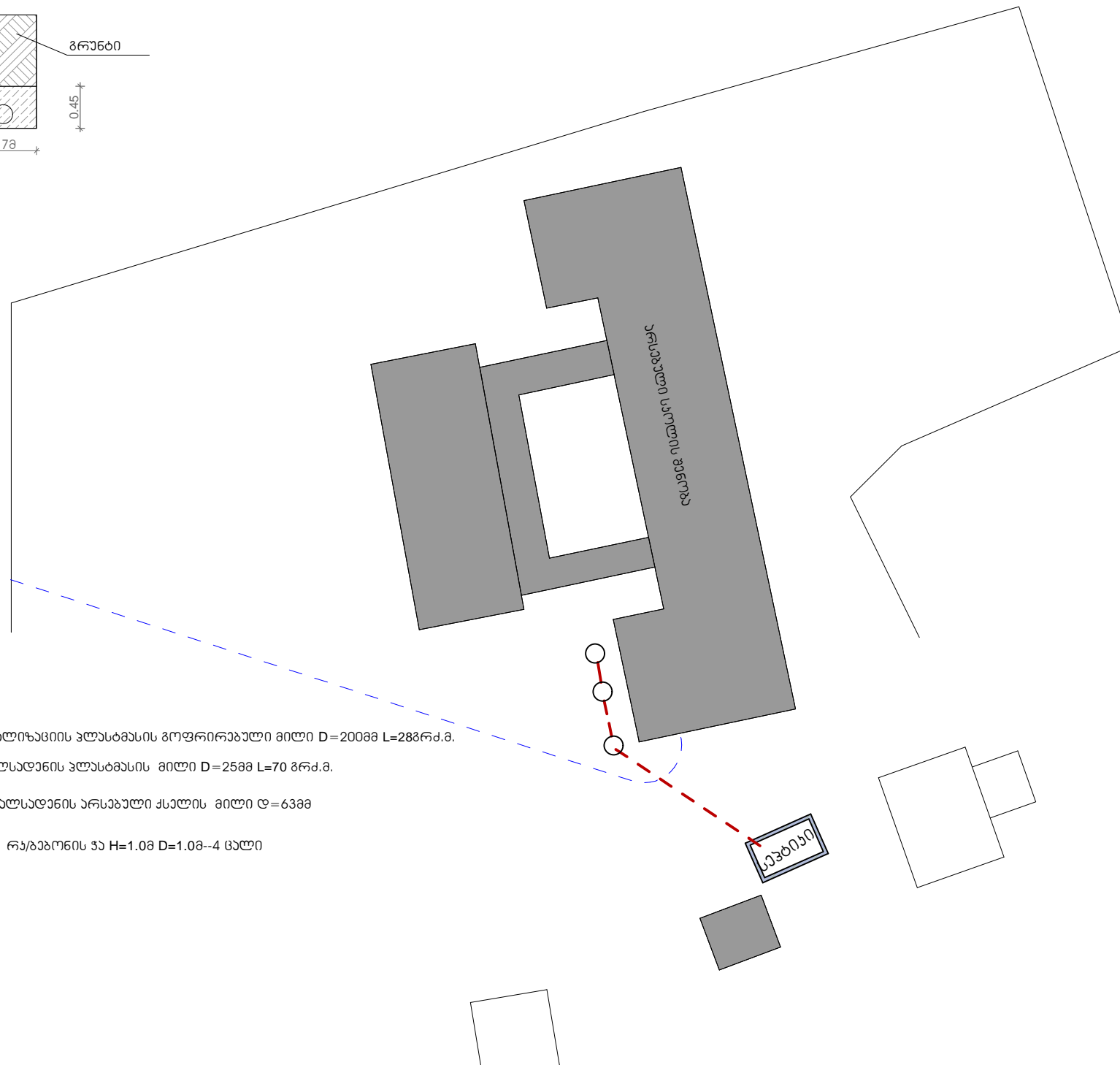
არხის ჰრილი 81:50



გრუნტი 1 გრძ.მ. შეადგენს--0.84 მ3

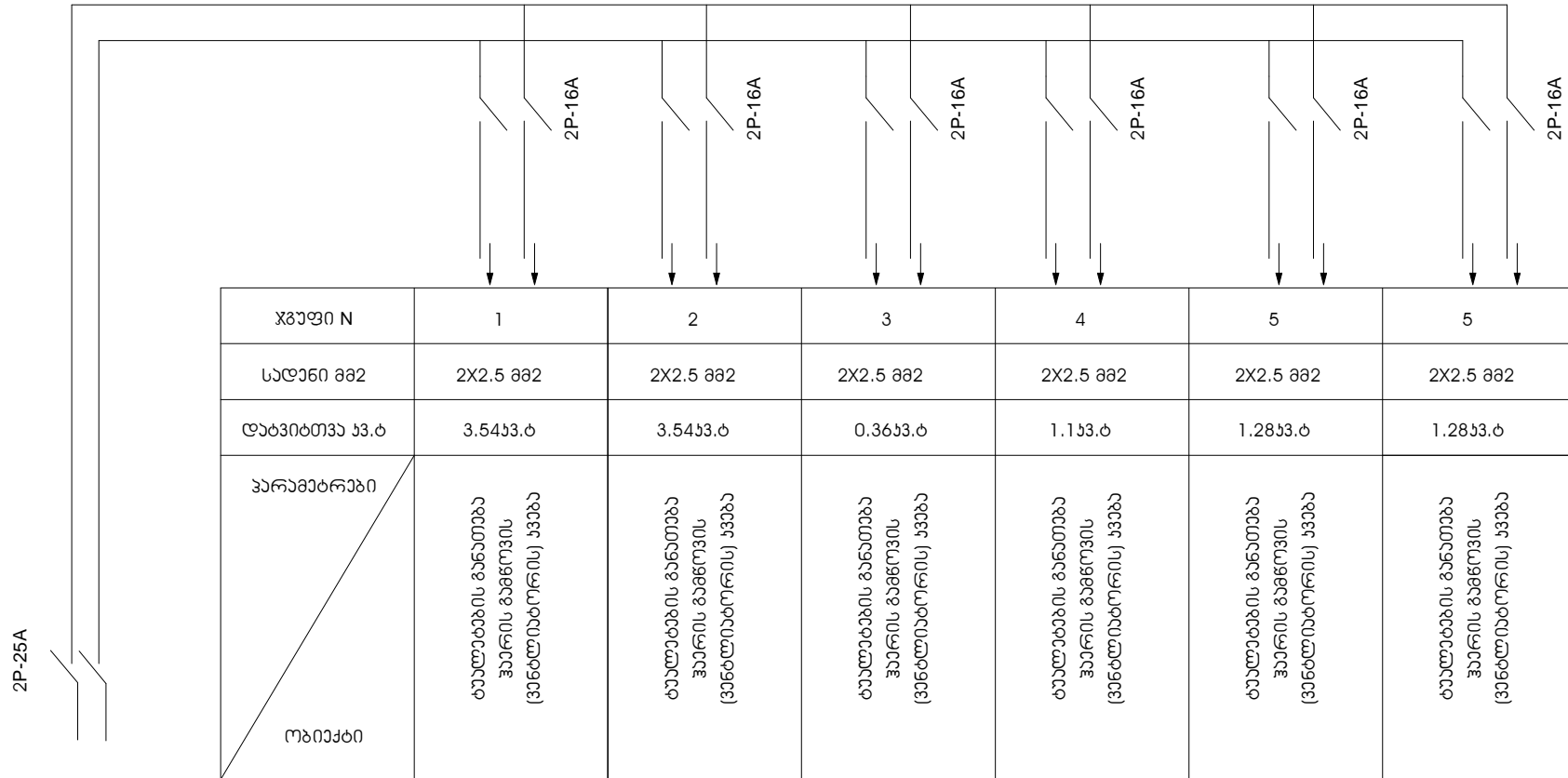
წყალსადენის არსებული ქსელის მილი  $\varnothing=63\text{მმ}$

- ხანალიზაციის პლასტმასის გოფირებული მილი  $D=200\text{მმ}$   $L=283\text{გრძ.მ.}$
- წყალსადენის პლასტმასის მილი  $D=25\text{მმ}$   $L=70\text{გრძ.მ.}$
- წყალსადენის არსებული ქსელის მილი  $\varnothing=63\text{მმ}$
- რეზერვუარის ჰა  $H=1.0\text{მ}$   $D=1.0\text{მ}$ --4 ცალი









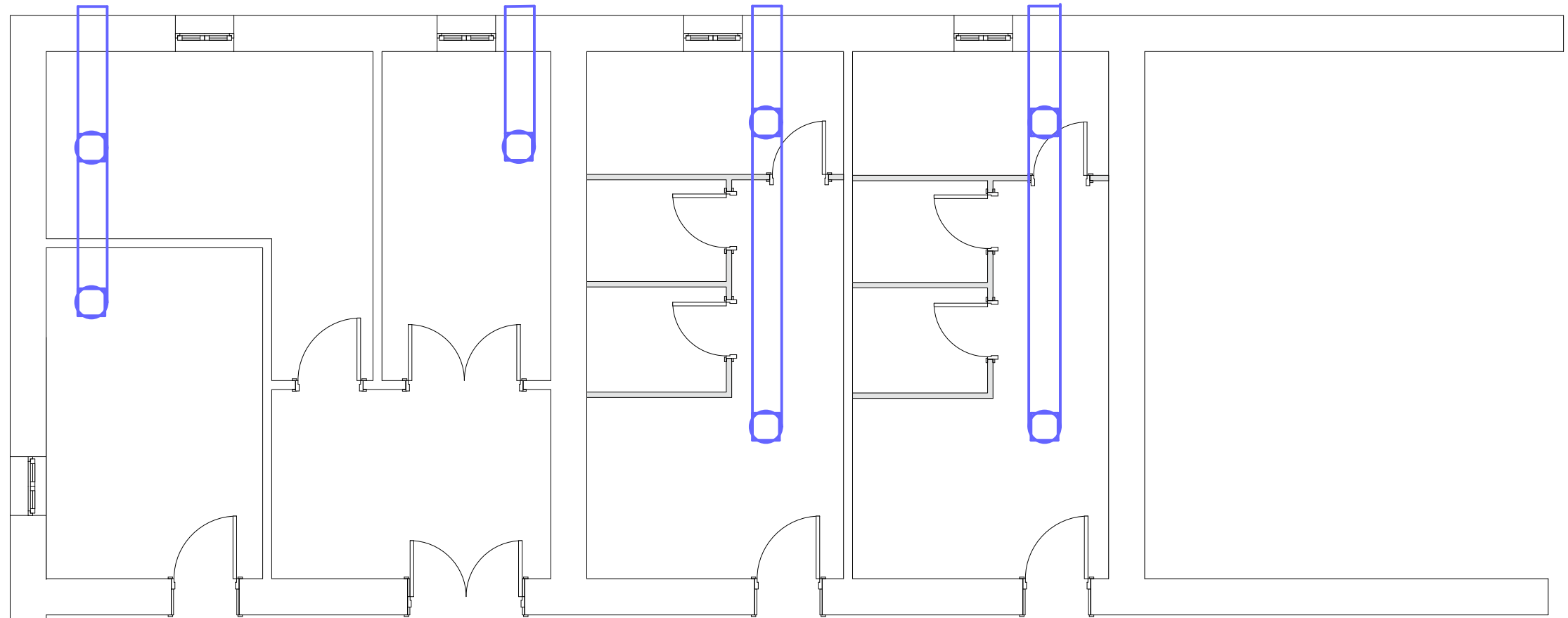
			სტადია	ფურ-ლი	ფურ-ბი
დასუხა:		ს. მანუიანი	მ.პ.	2-2	
შეამრება:		ს. მანუიანი	ი. მ სილვა მანუიანი		

შესაქანი მასალები და მოწყობილობები

N	დასახელება	გან. ერთეული	რაოდენობა
1	გამანაწილებელი ფარი	ცალი	1
2	სართო (შემყვანი) ავტომატური ამომრთველი 23-25ა	ცალი	1
3	ავტომატური ამომრთველი 23-10ა	ცალი	00000
4	ავტომატური ამომრთველი 23-16ა	ცალი	0000
5	ავტომატური ამომრთველი 23-25ა	ცალი	3
6	ელ სადანი ორმაგი იზოლაციით 2X2.5 მმ2	მრდ/მ	210
7	ჭარბი შესადგმელი LED ნათურა 9-11 ჰბ	ცალი	25
8	შემაერთებელი ჯოლოფი	ცალი	15
9	ამომრთველ ჩამრთველი ორკოლუსა	ცალი	6
10	როზები	ცალი	0
11	ჭარბი შესადგმელი გამწოვი ტ-100X100მმ	ცალი	7
12	ვლასტამისსააბაზო არხი 25X16 მმ	მრდ/მ	30
13			
14			
15			
16			

				სტაფია	ფარ-ლი	ფარ-ბი
დასახე:		ს. მანუჩანი		მ.პ.	ა-3	
შეამოწმა:		ს. მანუჩანი		ი. მ სილვა მანუჩანი		

# საჰაბილაციო მილის მოწყობა 2.9 ნიშნულზე



ღარაფანი



საჰაბილაციო პლასტმასის მილი D-100მმ



გამწოვი

პლასტმასის მილი D-100მმ-15მ

გამწოვი--7 ცალი

ფხალი D-100მმ--4 ცალი

სამაჯი D-100მმ--3 ცალი

შეასრულა:			სტადია	ფურ-პი	ფურ-ლი
შეამოწმა:		ს. მანუჩიანი		3-1	
		ს. მანუჩიანი	ი. მ სილვა მანუჩიანი		

ახალქალაქის მუნიციპალიტეტის სოფელ დიდი სამსარის საჯარო სკოლის რეაბილიტაციის სამუშაოების გეგმა-გრაფიკი

№	სამუშაოს დასახელება	განზომილება	რაოდენობა	თვე	
				I	II
1	კარების დემონტაჟი	მ2	7		
2	ბეტონის კედლებში ღიობის განგრევა	მ3	3.84		
3	ღიობების შევსება აგურით	მ3	6.94		
4	ხის იატაკის დემონტაჟი	მ2	66.9		
5	ბათქაშის მონგრევა	მ2	308.3		
6	სამშენებლო ნაგვის გატანა 5 კმ-ზე	ტ	25.00		
7	კედლების შელესვა ცემენტის ხსნარით	მ2	308.30		
8	კარ-ფანჯრების ფერდობის შელესვა ცემენტის ხსნარით	მ2	12.00		
9	კედლების მოპირკეთება მოჭიქული ფილებით წებოცემენტზე 1.8მ სიმაღლეზე	მ2	184.98		
10	კედლების შეღებვა წყალემულსიური საღებავით სრულ დაფარვამდე	მ2	123.32		
11	კარ-ფანჯრების შიდა ფერდობის წყალემულსიური საღებავით შეღებვა სრულ დაფარვამდე	მ2	12.00		
12	ღორღის საფუძველის მოწყობა იატაკის ქვეშ	მ3	33.00		

13	ბეტონის იატაკის მოწყობა სისქით 100მმ	მ2	66.90		
14	ხელოვნური გრანიტის იატაკის მოწყობა წებოცემენტზე	მ2	65.50		
15	შეკიდული ჭერის მოწყობა "ამსტრონგის" ფილებით (ლითონის კარკასზე) ნესტგამძლე	მ2	65.50		
16	გრუნტის დამუშავება ხელით	მ3	3.26		
17	გრუნტის უკუნაყრა ხელით	მ3	0.70		
18	ღორღის საფუძველის მოწყობა იატაკის ქვეშ	მ3	9.50		
19	ბეტონის იატაკის მოწყობა ბაზალტის ფილის ქვეშ სისქით 100მმ	მ2	17.75		
20	<b>მონოლითური ბეტონის პანდუსის საძირკველის და კედლების მოწყობა მ200 ბეტონისაგან</b>	მ3	5.0		
21	ბაზალტის ფილების მოწყობა ცემენტის სსნარზე	მ2	26.30		
22	ალუმინის მოაჯირის კონსტრუქცია სახელურით	მ	23.40		
23	მეტალოპლასტმასის კარის მონტაჟი და ღირებულება	მ2	19.94		
24	მეტალოპლასტმასის ფანჯრის მონტაჟი და ღირებულება	მ2	3.75		
25	არხის გაჭრა გრუნტში შენობამდე კვეთით 0,7X1,2 და უკუნაყრა	მ3	58.80		
26	პოლიპროპილენის მილის დ=25მმ მოწყობა	გრძ.მ	70.00		
27	ბურთულიანი პლასტმასის ვენტილის მონტაჟი დ=25მმ	ცალი	1.00		

28	ფასონური ნაწილების მოწვობა	ცალი	6.00		
29	მიღების იზოლაცია ფოლგაიზოლიანი მინერალური ბამბით	მ3	2.00		
30	ფოლგოაიზოლიანი მინერალური ბამბა	მ2	41.20		
31	სამონტაჟო ხერელების მოწვობა	ცალი	1.00		
32	ხერელების ამოვსება ცემენტით	მ3	0.200		
33	არსებულ წყალსადენის ქსელში შეჭრა დ=25	წერტ	1.00		
34	ანაკრები რკბეტონის კანალიზაციის ჭა დ=1000 მმ - სიღრმით 1,0	მ3	1.00		
35	III კატეგორიის გრუნტის დამუშავება ხელით	მ3	23.52		
36	გრუნტის უკუნაყრა ხელით	მ3	23.52		
37	კანალიზაციის პოლიეთილენის მილი დ=100მმ	გრძ.მ	28.00		
38	ანაკრები რკბეტონის კანალიზაციის ჭა დ=1000 მმ - სიღრმით 1,0	მ3	1.00		
39	პოლიპროპილენის წყალსადენის მილი დ=20მმ	გრძ.მ	45.00		
40	კანალიზაციის პლასტმასის მილი დ=50მმ	გრძ.მ	20.00		
41	კანალიზაციის სქელკედლიანი პლასტმასის მილი დ=100მმ	გრძ.მ	35.00		
42	ფასონური ნაწილების მოწვობა	ცალი	103.00		
43	ხელსაბანი ნიჟარის მოწვობა	კომპლ	6.00		
44	ხელსაბანი ნიჟარის მოწვობა შეზღუდული უნარების მქონეთათვის კომპლექტში	კომპლ	1.00		



45	ონკანის მოწყობა ხელსაბანისათვის	ცალი	7.00		
46	უნიტაზის (ჩამრეცხი ავზით) მოწყობა შეზღუდული უნარის მქონე პირთათვის კომპლექტში	კომპლ	1.00		
47	პისუარების მონტაჟი	კომპლ	2.00		
48	ელექტრო ფარი 12 მოდულიანი, ლითონის, ფარული მონტაჟის, საკეტიანი კარით , ნოლისა და მიწის კლემებით, კარებზე განათების მართვის	ცალი	1.00		
49	ელ.ფარი	კომპლ	1.00		
50	ლედ სანათი 9-11ვტ	ცალი	25.00		
51	სპილენძის სადენის მონტაჟი ლესილის ქვეშ	გრძ.მ	210.00		
52	ვენტილაციის პლასტმასის მილი დ=100მმ	გრძ.მ	15.00		
53	გამწოვის მოწყობა	ცალი	7.00		
55	პლასტმასისსაკაბელო არხების მონტაჟი სადენისთვის 25X16	გრძ.მ	30.00		

შეადგინა: შ.პ.ს. "დ-მ"  
დირექტორი: კ. ნადირაძე  
შეასრულა: ს. მანუკიანი

ახალქალაქის მუნიციპალიტეტის სოფელ დიდი სამსარის საჯარო სკოლის რეაბილიტაციის სამუშაოების უწყისი

№	სამუშაოს დასახელება	განზომილება	რაოდენობა
1	კარების დემონტაჟი	მ2	7
2	ბეტონის კედლებში ღიობის განგრევა	მ3	3.84
3	ღიობების შევსება აგურით	მ3	6.94
4	ხის იატაკის დემონტაჟი	მ2	66.9
5	ბათქაშის მონგრევა	მ2	308.3
6	სამშენებლო ნაგვის გატანა 5 კმ-ზე	ტ	25.00
7	კედლების შელესვა ცემენტის ხსნარით	მ2	308.30
8	კარ-ფანჯრების ფერდობის შელესვა ცემენტის ხსნარით	მ2	12.00
9	კედლების მოპირკეთება მოჭიქული ფილებით წებოცემენტზე 1.8მ სიმაღლეზე	მ2	184.98
10	კედლების შეღებვა წყალემულსიური საღებავით სრულ დაფარვამდე	მ2	123.32
11	კარ-ფანჯრების შიდა ფერდობის წყალემულსიური საღებავით შეღებვა სრულ დაფარვამდე	მ2	12.00
12	ღორღის საფუძველის მოწყობა იატაკის ქვეშ	მ3	33.00

13	ბეტონის იატაკის მოწყობა სისქით 100მმ	მ2	66.90
14	ხელოვნური გრანიტის იატაკის მოწყობა წებოცემენტზე	მ2	65.50
15	შეკიდული ჭერის მოწყობა "ამსტრონგის" ფილებით (ლითონის კარკასზე) ნესტგამძლე	მ2	65.50
16	გრუნტის დამუშავება ხელით	მ3	3.26
17	გრუნტის უკუჩაყრა ხელით	მ3	0.70
18	ღორღის საფუძველის მოწყობა იატაკის ქვეშ	მ3	9.50
19	ბეტონის იატაკის მოწყობა ბაზალტის ფილის ქვეშ სისქით 100მმ	მ2	17.75
20	მონოლითური ბეტონის პანდუსის საძირკველის და კედლების მოწყობა მ200 ბეტონისაგან	მ3	5.0
21	ბაზალტის ფილების მოწყობა ცემენტის ხსნარზე	მ2	26.30
22	ალუმინის მოაჯირის კონსტრუქცია სახელურით	მ	23.40
23	მეტალოპლასტმასის კარის მონტაჟი და ღირებულება	მ2	19.94
24	მეტალოპლასტმასის ფანჯრის მონტაჟი და ღირებულება	მ2	3.75
25	არხის გაჭრა გრუნტში შენობამდე კვეთით 0,7X1,2 და უკუჩაყრა	მ3	58.80
26	პოლიპროპილენის მილის დ=25მმ მოწყობა	გრძ.მ	70.00
27	ბურთულიანი პლასტმასის ვენტილის მონტაჟი დ=25მმ	ცალი	1.00

28	ფასონური ნაწილების მოწვობა	ცალი	6.00
29	მიღების იზოლაცია ფოლგაიზოლიანი მინერალური ბამბით	მ3	2.00
30	ფოლგაიზოლიანი მინერალური ბამბა	მ2	41.20
31	სამონტაჟო ხვრელების მოწვობა	ცალი	1.00
32	ხვრელების ამოვსება ცემენტით	მ3	0.200
33	არსებულ წყალსადენის ქსელში შეჭრა დ=25	წერტ	1.00
34	ანაკრები რკ/ბეტონის კანალიზაციის ჭა დ=1000 მმ - სიღრმით 1,0	მ3	1.00
35	III კატეგორიის გრუნტის დამუშავება ხელით	მ3	23.52
36	გრუნტის უკუჩაყრა ხელით	მ3	23.52
37	კანალიზაციის პოლიეთილენის მილი დ=100მმ	გრძ.მ	28.00
38	ანაკრები რკ/ბეტონის კანალიზაციის ჭა დ=1000 მმ - სიღრმით 1,0	მ3	1.00
39	პოლიპროპილენის წყალსადენის მილი დ=20მმ	გრძ.მ	45.00
40	კანალიზაციის პლასტმასის მილი დ=50მმ	გრძ.მ	20.00
41	კანალიზაციის სქელკედლიანი პლასტმასის მილი დ=100მმ	გრძ.მ	35.00
42	ფასონური ნაწილების მოწვობა	ცალი	103.00
43	ხელსაბანი ნიჟარის მოწვობა	კომპლ	6.00
44	ხელსაბანი ნიჟარის მოწვობა შეზღუდული უნარების მქონეთათვის კომპლექტში	კომპლ	1.00

45	ონკანის მოწყობა ხელსაბანისათვის	ცალი	7.00
46	უნიტაზის (ჩამრეცხი ავზით) მოწყობა შეზღუდული უნარის მქონე პირთათვის კომპლექტში	კომპლ	1.00
47	პისუარების მონტაჟი	კომპლ	2.00
48	ელექტრო ფარი 12 მოდულიანი, ლითონის, ფარული მონტაჟის, საკეტიანი კარით , ნოლისა და მიწის კლემებით, კარებზე განათების მართვის ჩამრთველით და აგრეგატის გამშვები ღილაკით,	ცალი	1.00
49	ელ.ფარი	კომპლ	1.00
50	ლედ სანათი 9-11ვტ	ცალი	25.00
51	სპილენძის სადენის მონტაჟი ლესილის ქვეშ	გრძ.მ	210.00
52	ვენტილაციის პლასტმასის მილი დ=100მმ	გრძ.მ	15.00
53	გამწოვის მოწყობა	ცალი	7.00
55	პლასტმასისსაკაბელო არხების მონტაჟი სადენისთვის 25X16	გრძ.მ	30.00

შეადგინა:

შ.პ.ს. "დ-მ"

დირექტორი:

კ. ნადირაძე

შეასრულა:

ს. მანუკიანი



ახალქალაქის მუნიციპალიტეტის  
სოფელ დიდი სამსარის სკოლის  
სეპტიკის პროექტი

2020 წ.

**მუშა დოკუმენტაციის უწყისი**

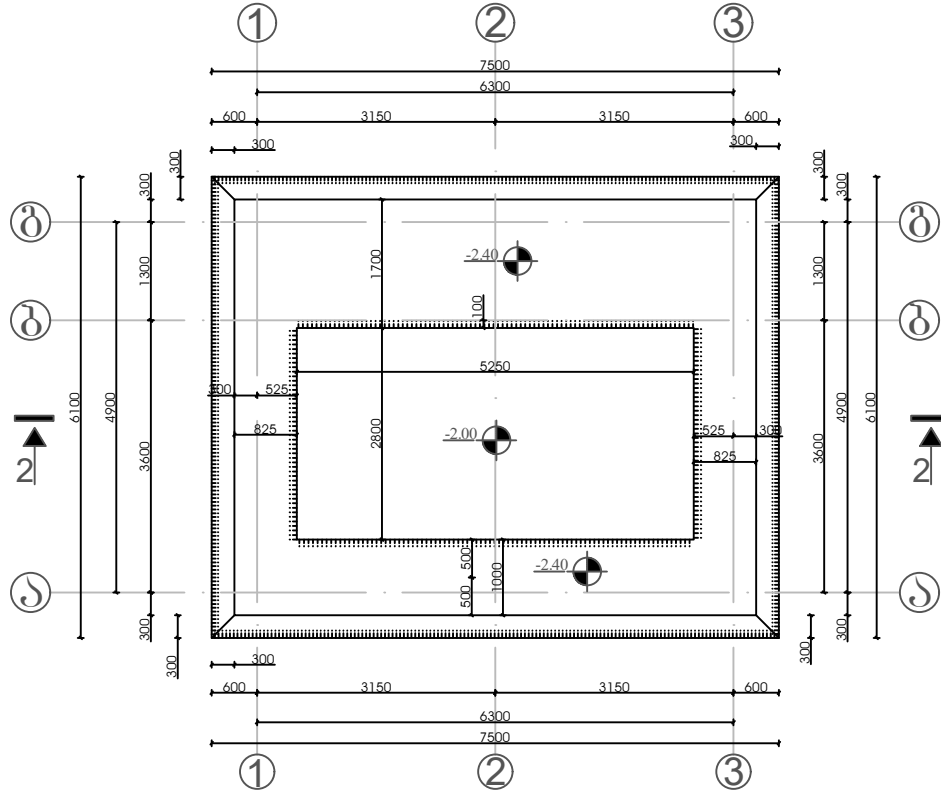
ფურც.	დასახელება
1	მუშა დოკუმენტაციის უწყისი
2	ქვაბულის გეგმა, ჭრილი 2-2
3	საძირკვლისა და ანტისეპტიკის კედლის გეგმა, გადახურვის ფილის არმირება -0.04 ნიშნულზე
4	ჭრილი 3-3, ჭრილი 3ა-3ა, ჭრილი 4-4, ჭრილი 4ა-4ა
5	თუჯის ხუფის მოწყობის გეგმა
6	მასალების სპეციფიკაცია, ჭრილი 1-1, ჭრილი 2-2

**ბანერტებითი ბარათი**

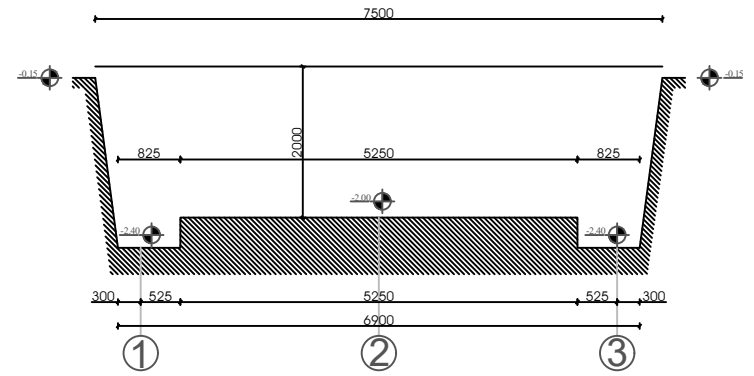
პროექტი ასევე გათვალისწინებულია დამოუკიდებელი სექციის მშენებლობა კერძოდ ჩასატარებელია შედეგი საშუალოები: გრუნტის დამუშავება ექსპლუატორით და დავირთვა ავტომატურად და გატანა ხუთ კილომეტრზე, ნაყარში მუშაობა და გრუნტის უკუჩაყრა ბულდოზერით, ხოლო შემდგომ გრუნტის დავირთვა, მოწოდებული რკინაბეტონის ლენტური საძირკვლის და კედლების მოწყობა, კედლების ჰიდროიზოლაცია, მოწოდებული რკინაბეტონის სარტყელის მოწყობა, მოწოდებული რკინაბეტონის გადახურვის მოწყობა, თუჯის ხუფის მოწყობა და ჰორიზონტალური კლასტმასის მილის მოწყობა

დასახელება: სექციის ტიპური პროექტი	დამკვეთი: ანაკლაქაძის მუნიციპალიტეტის მერია	მისამართი: ანაკლაქაძის მუნიციპალიტეტი სოფელი დიდი სამსარი	შენიშვნები:	ნახაზის დასახელება: მუშა დოკუმენტაციის უწყისი ბანერტებითი ბარათი	შ.პ.ს "დ-მ"-ს	
					დირექტორი შეასრულა	/კ.ნადირაძე/ /დ.ნადირაძე/
				ნახაზის სტატუსი: მუშა დოკუმენტაცია	მასშტაბი 1:100	ფორმატი A-3
					ფურც № 1	

ქვაბულის გეგმა



ჭრილი 2-2



<p>დასახელება: საბჭოების ტიპური პროექტი</p>	<p>დამკვეთი: ახალქალაქის მუნიციპალიტეტის მერია</p>	<p>მისამართი: ახალქალაქის მუნიციპალიტეტის სოფელი ღიღი საგზაო</p>	<p>შენიშვნები:</p>	<p>ნახაზის დასახელება: ქვაბულის გეგმა ჭრილი 2-2</p>	<p>შ.პ.ს "ღ-მ"-ს დირექტორი /კ. ნადირაძე/ შეასრულა /მ. ნადირაძე/ მასშტაბი 1:100 ფურცელი № 2</p>
				<p>ნახაზის სტატუსი: მუშა დოკუმენტაცია</p>	<p>ფორმატი A-3</p>

ახალქალაქის მუნიციპალიტეტის სოფელ დიდი სამსარის საჯარო სკოლის სექტივის სამუშაოების გეგმა-გრაფიკი				
№	სამუშაოს დასახელება	განზომილება	რაოდენობა	ლ.კ.ე
				I
1	გრუნტის დამუშავება ექსკავატორით ავტომანქანებზე დატვირთვით	მ3	70.00	
2	გრუნტის გატანა 5 კმ-ზე	ტ	123.20	
3	მუშაობა ნაყარში	მ3	35.00	
4	გრუნტის დამუშავება ექსკავატორით ნაყარში დატოვებით	მ3	35.00	
5	III კატეგორიის გრუნტის უკუჩაყრა ბულდოზერით	მ3	35.00	
6	გრუნტის დატკეპნა პნევმოსატკეპნებით	მ3	35.00	
7	ღორღის საფუძველის მოწყობა საძირკვლის ქვეშ	მ3	2.02	
8	მონოლითური რკინაბეტონის ლენტური საძირკვლის და კედლების მოწყობა B25W8 ბეტონით	მ3	16.37	
9	კედლების პიდროზოლაცია ორი ფენა ბიტუმით	მ2	53.76	
10	მონოლითური რკინაბეტონის წიბოვანი გადახურვის მოწყობა B25W8 ბეტონით	მ3	6.80	
11	თუჯის ხუფის მოწყობა მრგვალი ჩარჩოთი	ც	2.00	
12	ჰორიზონტალური პლასტმასის მილის მოწყობა დ=200მმ	გრძ.მ	4.00	

შეადგინა:

შ.პ.ს. "დ-მ"

დირექტორი:

კ. ნადირაძე

შეასრულა:

ს. მანუკიანი

ახალქალაქის მუნიციპალიტეტის სოფელ დიდი სამსარის საჯარო სკოლის სექტივის სამუშაოების მოცულობის უწყისი			
№	სამუშაოს დასახელება	განზომილება	რაოდენობა
1	გრუნტის დამუშავება ექსკავატორით ავტომანქანებზე დატვირთვით	მ3	70.00
2	გრუნტის გატანა 5 კმ-ზე	ტ	123.20
3	მუშაობა ნაყარში	მ3	35.00
4	გრუნტის დამუშავება ექსკავატორით ნაყარში დატოვებით	მ3	35.00
5	III კატეგორიის გრუნტის უკუჩაყრა ბულდოზერით	მ3	35.00
6	გრუნტის დატკეპნა პნევმოსატკეპნებით	მ3	35.00
7	ღორღის საფუძველის მოწყობა საძირკვლის ქვეშ	მ3	2.02
8	მონოლითური რკინაბეტონის ლენტური საძირკვლის და კედლების მოწყობა B25W8 ბეტონით	მ3	16.37
9	კედლების პიდროზოლაცია ორი ფენა ბიტუმით	მ2	53.76
10	მონოლითური რკინაბეტონის წიბოვანი გადახურვის მოწყობა B25W8 ბეტონით	მ3	6.80
11	თუჯის ხუფის მოწყობა მრგვალი ჩარჩოთი	ც	2.00
12	ჰორიზონტალური პლასტმასის მილის მოწყობა დ=200მმ	გრძ.მ	4.00

შეადგინა:

შ.პ.ს. "დ-მ"

დირექტორი:

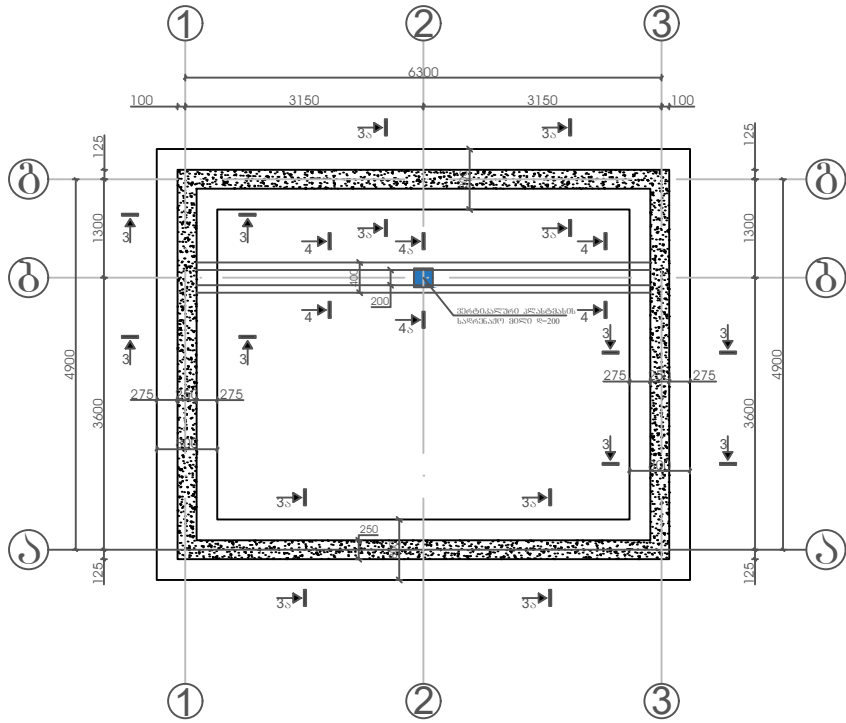
კ. ნადირაძე

შეასრულა:

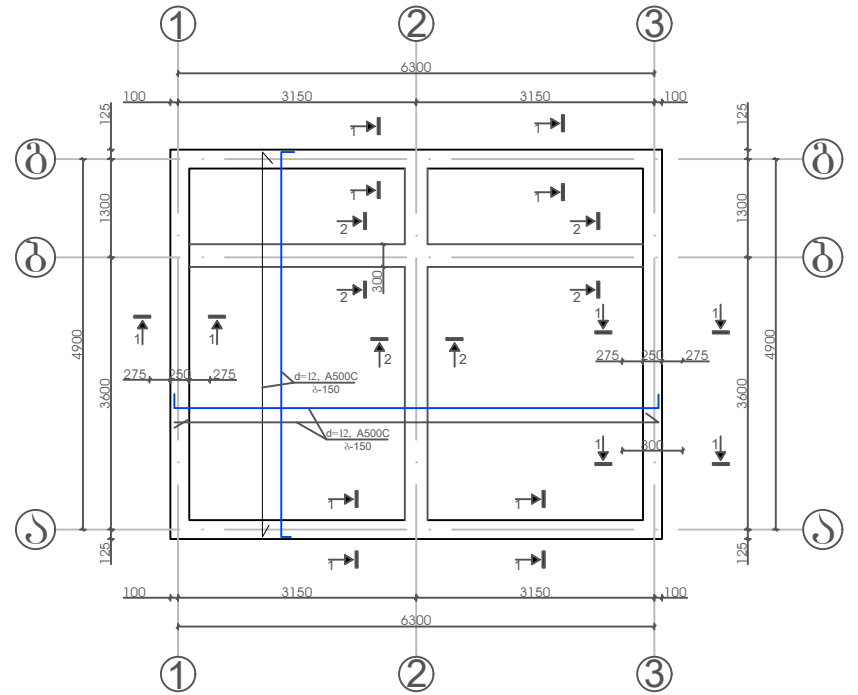
ს. მანუკიანი



საპირკვლის და ანტისეპტიკის  
კედლის გეგმა

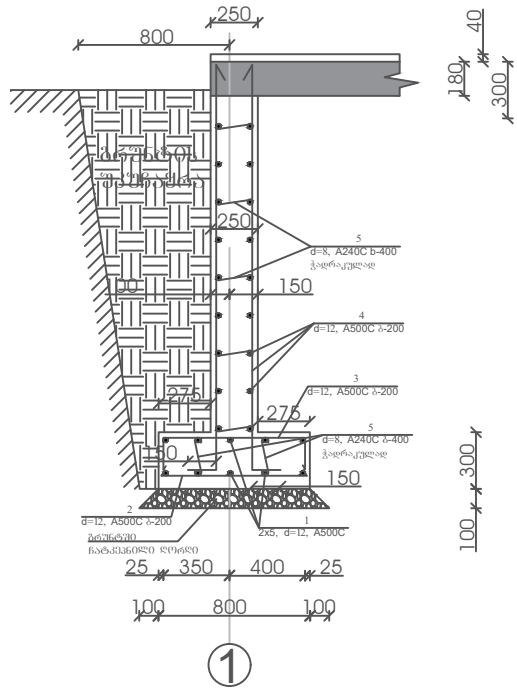


ბაღახურვის ფილის არმირება  
-0.04მ ნიშნულზე

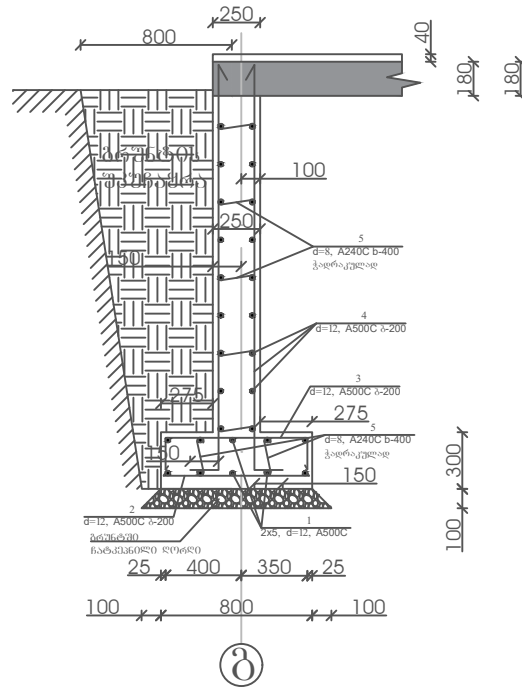


<p>დასახელება: საბაზისის ტიპური პროექტი</p>	<p>დამკვეთი: ახალქალაქის მუნიციპალიტეტის მერია</p>	<p>მისამართი: ახალქალაქის მუნიციპალიტეტის სოფელი დიდი საბსარი</p>	<p>შენიშვნები:</p>	<p>ნახაზის დასახელება: საპირკვლის და ანტისეპტიკის კედლის მოწყობის გეგმა ბაღახურვის ფილის არმირება -0.04 ნიშნულზე</p> <p>ნახაზის სტატუსი: მუშა დოკუმენტაცია</p>	<p>შ.პ.ს "დ-ა"-ს</p> <p>დირექტორი /კ.ნაღორაძე/ შეასრულა /ლ.ნაღორაძე/ მასშტაბი 1:100 ფურცელი № 3</p> <p>ფორმატი A-3</p>
---	--	---	--------------------	--	--

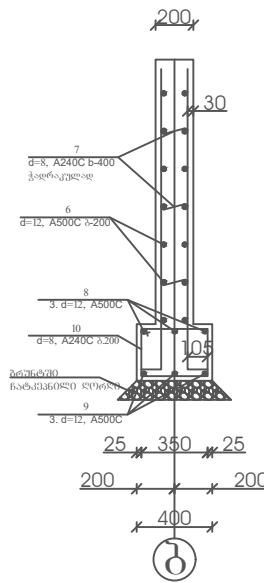
ჭრილი 3-3



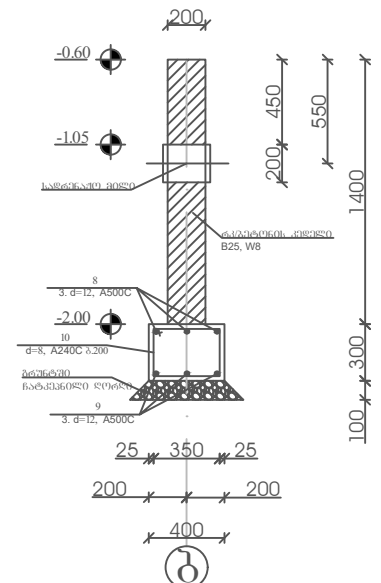
ჭრილი 3ა-3ა



ჭრილი 4-4

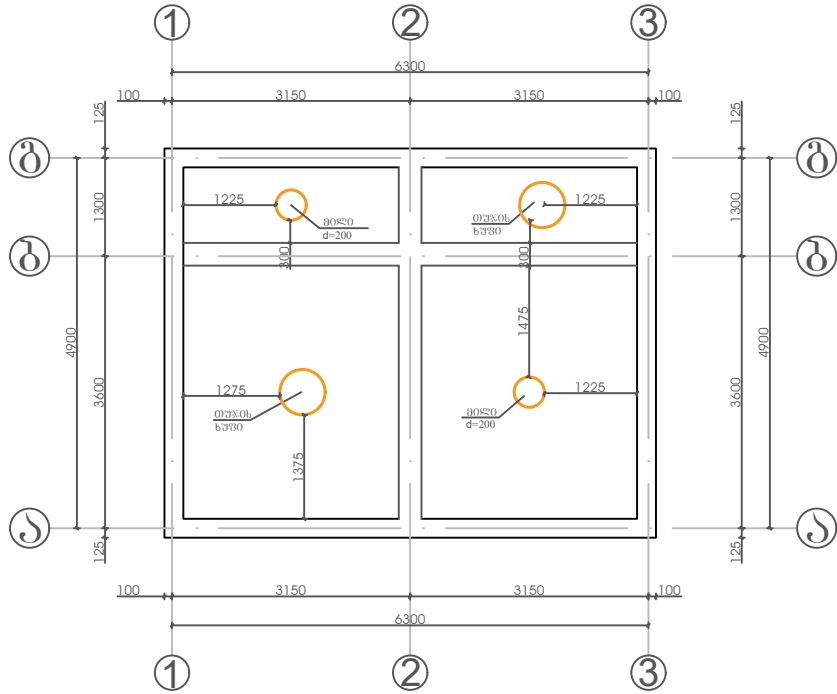


ჭრილი 4ა-4ა



<p>დასახელება: საბჭიკის ტიპური პროექტი</p>	<p>დამკვეთი: ახალქალაქის მუნიციპალიტეტის მერია</p>	<p>მისამართი: ახალქალაქის მუნიციპალიტეტი სოფელი დიდი საგსარი</p>	<p>ფენიშვანი:</p>	<p>ნახაზის დასახელება: ჭრილი 3-3, ჭრილი 3ა-3ა ჭრილი 4-4, ჭრილი 4ა-4ა</p>	<p>შ.პ.ს "დ-მ"-ს</p> <p>დირექტორი /კ.ნადირაძე/ შეასრულა /დ.ნადირაძე/ მასშტაბი 1:40 ფურცელი № 4</p>	
				<p>ნახაზის სტატუსი: მუშა დოკუმენტაცია</p>	<p>ფორმატი A-3</p>	

თუჯის ხუვის მოწყობის გეგმა



არმატურის სპეციფიკაცია საპირკველის

ელემენტი №	შსპიტი მმ	დიამეტრი და კლასი	L მმ	a ცალი	n x L მ	არმატურის ამოკრევა				
						დიამეტრი და კლასი	Σn x L მ	მასა კგ.		
								A240C	A500C	
1	2	3	4	5	6	7	8	9	10	11
1	ღაიზრას აგბილზე	d=12 A500C	—	—	233	d=8 A240C	232.92	93.2		
2	ღაიზრას აგბილზე	d=12 A500C	—	—	106.47	d=12 A500C	1748.19			1555.9
3	ღაიზრას აგბილზე	d=12 A500C	—	—	129.87					
4	ღაიზრას აგბილზე	d=12 A500C	—	—	1033.65	ჯამი		1649.1		
5	80 — 200 — 80	d=8 A240C	360	469	168.84	ბეტონის კლასი სიმტკიცის მიხედვით B25 წყალშუქვლწვედობის მიხედვით W8 ბეტონის მოცულობა 16.37 მ3				
6	ღაიზრას აგბილზე	d=12 A500C	—	—	206.2					
7	80 — 140 — 80	d=8 A240C	300	64	19.2					
8	ღაიზრას აგბილზე	d=12 A500C	—	—	19.5					
9	ღაიზრას აგბილზე	d=12 A500C	—	—	19.5					
10	250 — 350 — 80	d=8 A240C	1360	33	44.88					

დასახელება: საბჭოების ტექნიკური პროექტი	დამკვეთი: ახალქალაქის მუნიციპალიტეტის მერია	მისამართი: ახალქალაქის მუნიციპალიტეტი სოფელი დიდი საბსარი	შენიშვნები:	ნახაზის დასახელება: თუჯის ხუვის მოწყობის გეგმა მასალის სპეციფიკაცია	შ.პ.ს "დ-მ"-ს დირექტორი /კ.ნადირაძე/ შეასრულა /ლ.ნადირაძე/ მასშტაბი 1:100 ფურცელი № 5
				ნახაზის სტატუსი: მუშა დოკუმენტაცია	ფორმატი A-3